

Råd och tips för besiktning av kölinfästning och roder enligt ”World Sailing Offshore Special Regulations 3.02 Structural inspection”

[Länk till Offshore Special Regulations på World Sailing](#)

Avsikten med kravet på inspektion är att upptäcka tydliga tecken på strukturella skador på kölinfästning, roder och styrsystem. Båtgärens (ansvarig person ombord) är alltid ansvarig för båtens sjövärdighet. Kravet på en dokumenterad inspektion är avsedd som ett stöd till båtgärens att ta detta ansvar. Det är också båtgärens ansvar att om nödvändigt ta hjälp av en kvalificerad person tex. en besiktningsman eller båtbyggare för att avgöra om en upptäckt avvikelse behöver åtgärdas och hur det skall göras.

Delar av inspektionen kan utföras med båten i vattnet men eftersom andra delar måste utföras med båten på land rekommenderar vi att hela inspektionen utförs med båten torrsatt.

Svenska båtar kan välja att rapportera en inspektion på [Svenska Seglarförbundets Mätbrevsportal](#). Du hittar också information, formulär och regler på [seglarförbundets hemsida](#).

Båtar som inte har en svensk ägare eller tävlar för en svensk klubb ska vända sig till sin egen nationella myndighet.

Kölinfästning invändigt

Inspektera kölbultar och brickor. Var speciellt uppmärksam på tecken på korrosion (tex. rost-färgad missfärgning i plasten runt bultar och brickor. Känn efter att bultarna är åtdragna med en fast nyckel eller ett vanligt spärrhandtag. Bultarna skall kännas stumma. Är bultarna lösa behöver de dras åt till korrekt åtdragningsmoment. **Detta innebär en risk att förstöra bultarna. Gör inte detta moment själv om du inte känner till korrekt åtdragningsmoment och korrekt procedur för att genomföra arbetet.**



Kölbultar med misstänkt korrosion



Kölbultar utan spår av korrosion



Inspektera bottenstockar och balkar för tecken på sprickor eller rörelse. Var speciellt uppmärksam på ställen där balkar slutar eller ansluter till annan struktur, tex. kojfronter. Titta på kojfonternas insida under kojerna.



Bottenstockar med misstänkta skador



Bottenstock-kojfront efter grundsstötning



Kölinfästning utvändigt

Med båten uppallad

Inspektera kölinfästningen utvändigt. Var speciellt uppmärksam på sprickor som går diagonalt från kölens fram- och akterkant. Dokumentera med fyra foton enligt exemplet nedan.



Oskadad kölinfästning där sikaflexskarven gör att färgen flagnar av

I samband med sjösättning

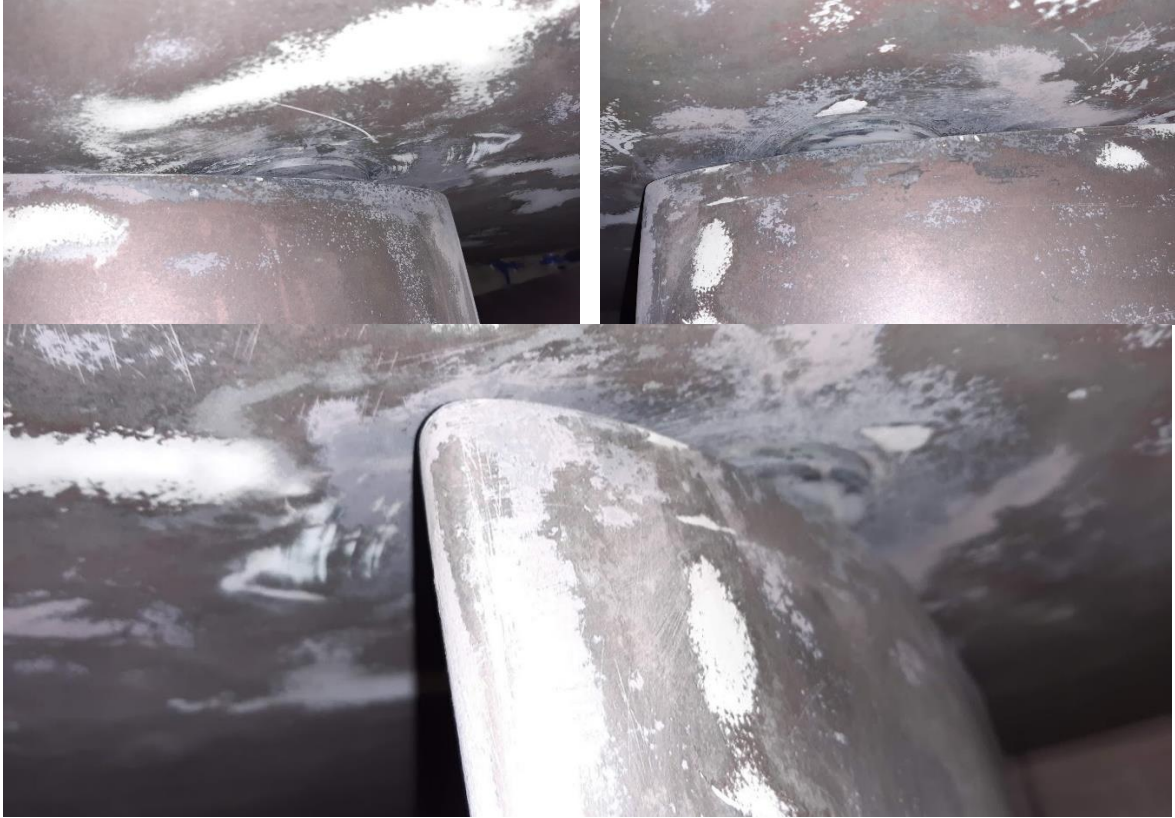
Inspektera kölinfästningen utvändigt i samband med sjösättning när båten hänger i slingen. Titta efter tecken på rörelse i kölskarven. Dokumentera med fyra nya foton enligt exemplet. Om kranpersonalen bedömer att det kan utföras säkert rekommenderas att försöka gunga kölen i sidled för att ytterligare testa för möjlig rörelse



Roder och roderlager utvändigt

Inspektera roderlager och området runt om för tecken på korrosion, sprickor och rörelse.

Inspektera roderbladet, speciellt i framkant upptill för tecken på korrosion, sprickor och rörelse.



Roderlager utsida



Roderlager ombord

Inspektera roderlager och området runt om för tecken på korrosion, sprickor och rörelse



Övre roderlager, inga skador



Insidan vid nedre roderlager, inga skador